

## ส่วนที่ 2 สภาพทั่วไปและข้อมูลพื้นฐานที่สำคัญขององค์กรปกครองส่วนท้องถิ่น

ข้อมูลพื้นฐานเป็นเทคนิคอย่างแรกในการจัดทำแผนฯ เพราะข้อมูลเป็นปัจจัยพื้นฐานที่สำคัญที่สุดในการจัดทำแผนฯ ถ้าข้อมูลที่ได้รับถูกต้อง เชื่อถือได้ และตรงประเด็น ก็จะส่งผลให้แผนมีความสมบูรณ์ตรงตามสภาพข้อเท็จจริง แต่ในทางกลับกันถ้าข้อมูลที่ได้รับไม่ถูกต้อง เชื่อถือไม่ได้ และไม่ตรงกับประเด็นของเรื่อง แผนที่ปรากฏออกมาจะขาดความสมบูรณ์และไม่สามารถนำไปปฏิบัติได้อย่างแท้จริง

### 2.1. สภาพทั่วไปและข้อมูลพื้นฐานขององค์การบริหารส่วนตำบลน้ำพี

#### 2.1.1 ลักษณะทางภูมิศาสตร์

องค์การบริหารส่วนตำบลน้ำพี ตั้งอยู่ที่บ้านน้ำพี เลขที่ 109 หมู่ที่ 2 ตำบลน้ำพี อำเภอทองแสนขัน จังหวัดอุตรดิตถ์ อยู่ทางทิศเหนือของที่ว่าการอำเภอทองแสนขัน ระยะทางประมาณ 17 กิโลเมตร โดยมีอาณาเขตติดต่อกับตำบลต่างๆ ดังนี้ คือ

ทิศเหนือ ติดต่อกับ ตำบลแสนตอ อำเภอเมือง จังหวัดอุตรดิตถ์

ทิศใต้ ติดต่อกับ ตำบลป่าคาย อำเภอทองแสนขัน จังหวัดอุตรดิตถ์

ทิศตะวันออก ติดต่อกับ ตำบลฝักขวง อำเภอทองแสนขัน จังหวัดอุตรดิตถ์ และ  
ตำบลถ้ำฉลอง อำเภอเมือง จังหวัดอุตรดิตถ์

ทิศตะวันตก ติดต่อกับ ตำบลคิ่งตะเภาและตำบลผาจุก อำเภอเมือง

จังหวัดอุตรดิตถ์

#### 2.1.2 เนื้อที่

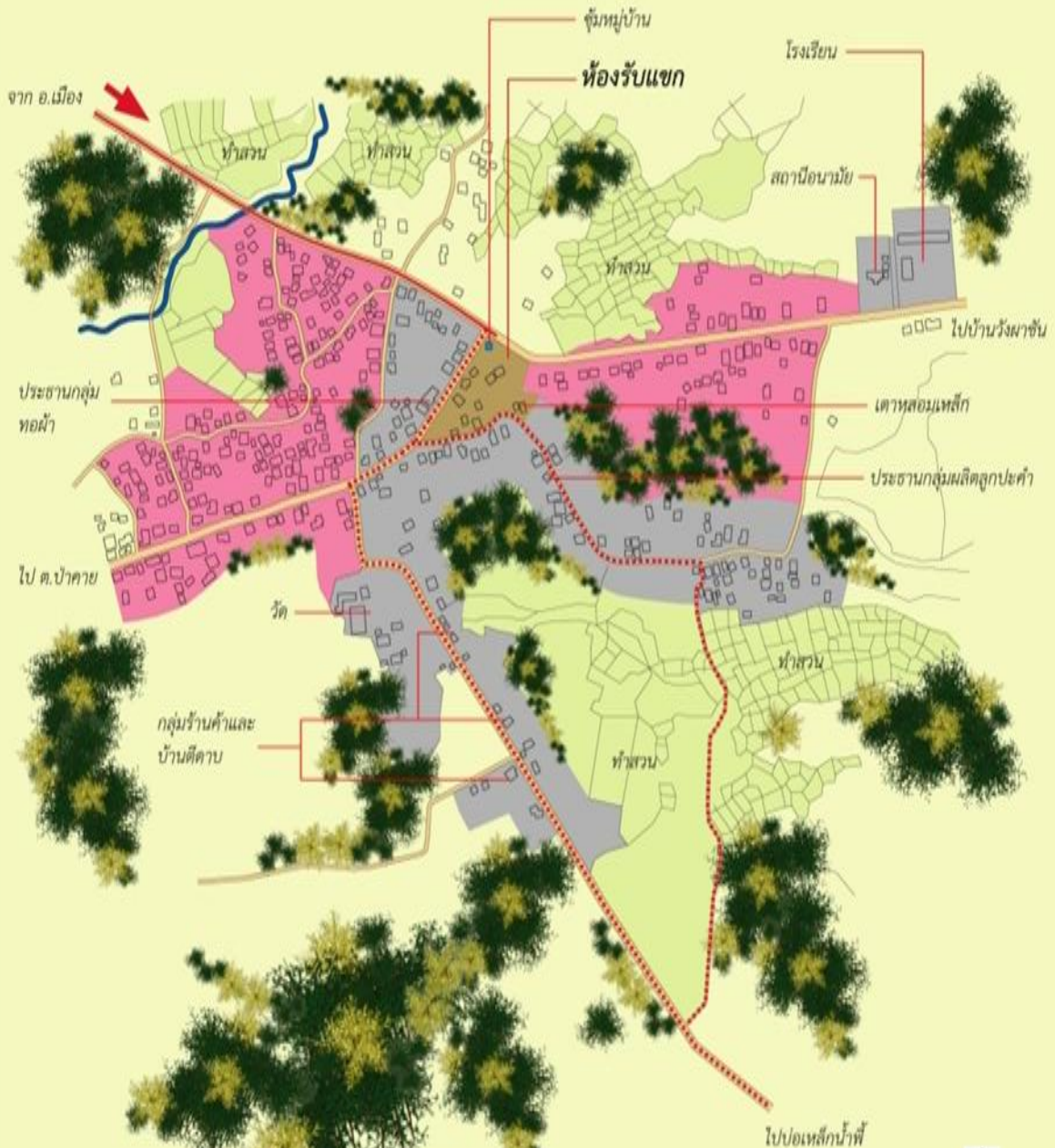
เนื้อที่ขององค์การบริหารส่วนตำบลน้ำพี โดยประมาณมี 67.20 ตารางกิโลเมตร หรือประมาณ 42,000 ไร่ พื้นที่ทำการเกษตรประมาณ 23,518 ไร่

#### 2.1.3 ภูมิประเทศ

พื้นที่ส่วนใหญ่เป็นพื้นที่ราบ สำหรับทำการเกษตรเป็นส่วนใหญ่ มีภูเขาน้อยใหญ่เป็นบางพื้นที่ มีพื้นที่ป่าไม้เป็นบางส่วนครอบคลุมพื้นที่ของหมู่ที่ 2 และหมู่ที่ 7 และมีลำห้วยผ่านหลายสาย เช่น ห้วยพื๋ ห้วยทับแตก ห้วยปอบ ห้วยปลาตุก ในฤดูแล้งลำห้วยต่างๆ ที่ไหลผ่านจะแห้งขอด ทำให้มีน้ำไม่เพียงพอต่อการอุปโภค บริโภค และทำการเกษตรกรรม ซึ่งเป็นปัญหาต่อราษฎรในตำบลน้ำพี ทุกๆ ปี

# บ้านน้ำพี จ.อุตรดิตถ์

- พื้นที่สาธารณะ ( PUBLIC ZONE )
- พื้นที่กึ่งสาธารณะ ( SEMI-PUBLIC ZONE )
- พื้นที่ส่วนบุคคล ( PRIVATE ZONE )
- ทางสัญจรหลักนักท่องเที่ยว ( MAIN CIRCULATION )
- ทางสัญจรย่อยนักท่องเที่ยว ( SUB CIRCULATION )
- ทางเข้าหลัก ( MAIN ENTRANCE )



## 2.1.4 จำนวนหมู่บ้าน

- หมู่บ้านในเขตองค์การบริหารส่วนตำบล เต็มทั้งหมู่บ้าน จำนวน 9 หมู่บ้าน ได้แก่

หมู่ที่	ชื่อชุมชน	จำนวนประชากร			จำนวนครัวเรือน	ชื่อประธานชุมชน
		ชาย	หญิง	รวม		
1	น้ำพี	239	255	494	173	นายแฉล้ม แดงสด
2	น้ำพี	341	398	739	274	นายเจียม จันทร์ศรี
3	น้ำพี	246	268	514	163	นายเฉลียว มีแก้วแกม
4	น้ำพี	321	318	639	195	นายณเรณสินวนดำ
5	ห้วยปลาตุก	429	411	840	284	นายสำเภา อ้อตบ่ารุง
6	หนองหิน	252	242	494	180	นายวีระชัย ช่างทรีญ
7	ป่าไม้เนินสะอาด	386	360	746	229	นายสมคิด อ่อนดี
8	ปากห้วยสัก	294	341	635	189	นายมานิตย์ ทองธรรมชาติ
9	น้ำพี	243	251	494	172	นายรอด เรียงสา
รวม		2,751	2,844	5,595	1,859	

- จำนวนประชากร (ข้อมูล ณ 28 เดือนกุมภาพันธ์ พ.ศ. 2558)

## 2.1.5 ทางเศรษฐกิจ

- อาชีพ ประชากรในเขตองค์การบริหารส่วนตำบล ประกอบอาชีพเกษตรกรรมเป็นหลัก ได้แก่ ทำนา รองลงมาคือ การทำไร่ ส่วนใหญ่จะเป็นไร่อ้อย เลี้ยงสัตว์ เช่น เลี้ยงโค เลี้ยงสุกร และมีอาชีพรับจ้างทั่วไป (ประเภทรับจ้างรายวัน) อาชีพค้าขาย มีบางส่วนรับราชการ มีการประกอบอาชีพเสริม คือการทำดาบเหล็กน้ำพี้ และผลิตภัณฑ์จากแร่เหล็กน้ำพี้ เช่นลูกประคำ, ต้นเงินต้นทองพระพุทธรูป และพวงกุญแจ ผลิตภัณฑ์เหล่านี้ เป็นสินค้าหนึ่งตำบลหนึ่งผลิตภัณฑ์ของตำบลน้ำพี้ ที่ขึ้นชื่อของจังหวัดอุดรดิตถ์ รายละเอียดการประกอบอาชีพของประชากรในเขตองค์การบริหารส่วนตำบลน้ำพี้ จำแนกตามครัวเรือนทั้งตำบล ครัวเรือนที่ประกอบอาชีพเพียงอย่างเดียว มีประมาณร้อยละ 31.67 ของจำนวนครัวเรือนทั้งตำบลโดยแบ่งออกเป็น

1. อาชีพรับจ้าง ประมาณร้อยละ 12.12
2. อาชีพค้าขาย ประมาณร้อยละ 7.55

ครัวเรือนที่ประกอบอาชีพมากกว่าหนึ่งอาชีพขึ้นไป ได้แก่ อาชีพรับจ้าง และเกษตรกรรม ประมาณร้อยละ 80.33 ของจำนวนครัวเรือนทั้งหมด

### หน่วยธุรกิจในเขตองค์การบริหารส่วนตำบล

- ธนาคาร - แห่ง
- โรงแรม - แห่ง
- ปั้มน้ำมันและก๊าซ 10 แห่ง
- โรงงานอุตสาหกรรม 1 แห่ง
- โรงสี 10 แห่ง
- ร้านค้าชุมชน - แห่ง
- ร้านค้าทั่วไป 140 แห่ง
- โรงฆ่าสัตว์ - แห่ง
- จำนวนสถานที่ท่องเที่ยว 1 แห่ง (พิพิธภัณฑสถานพื้นบ้านบ่อเหล็กน้ำพี้)

## 2.1.6 สภาพทางสังคม

### การศึกษา

1. ศูนย์พัฒนาเด็กเล็ก 1 แห่ง
2. โรงเรียนประถมศึกษา 3 แห่ง
3. โรงเรียนมัธยมศึกษา 1 แห่ง

รายละเอียดการศึกษา

ชื่อโรงเรียน	หมู่ที่ตั้ง	ประเภทโรงเรียน
1. ศูนย์พัฒนาเด็กเล็กบ้านป่าไม้เนินสะอาด	2	ศูนย์พัฒนาเด็กเล็ก
2. โรงเรียนบ้านน้ำพี้มิตรภาพที่214	1	ประถมศึกษา และ มัธยมศึกษา
3. โรงเรียนบ้านห้วยปลาตุก	5	ประถมศึกษา
4. โรงเรียนบ้านหนองหิน	6	ประถมศึกษา

**รายละเอียดสถาบันและองค์กรทางศาสนา**

ชื่อ	ที่ตั้ง
1. ศาลเจ้าพ่อบ่อเหล็กน้ำพี้	หมู่ที่ 9 บ้านน้ำพี้
2. วัดน้ำพี้	หมู่ที่ 2 บ้านน้ำพี้
3. วัดห้วยปลาตุก	หมู่ที่ 5 บ้านห้วยปลาตุก
4. วัดหนองหิน	หมู่ที่ 6 บ้านหนองหิน
5. วัดน้ำแต้ม	หมู่ที่ 7 บ้านป่าไม้เนินสะอาด

**วัฒนธรรม**

**ประเพณีท้องถิ่นที่สำคัญ**

- พิธีบวงสรวงเจ้าพ่อบ่อเหล็กน้ำพี้ (บ่อพระแสง บ่อพระขรรค์)
- งานนมัสการพระพุทธบาทสี่พัน
- งานสลากภัต

**สาธารณสุข**

โรงพยาบาลส่งเสริมสุขภาพ 1 แห่ง  
 สถานพยาบาลเอกชน 4 แห่ง  
 ร้านขายยาแผนปัจจุบัน - แห่ง  
 อัตราการมีและใช้ส้วมราดน้ำ ร้อยละ 100

**ความปลอดภัยในชีวิตและทรัพย์สิน**

สถานีตำรวจ - แห่ง  
 ที่พักสายตรวจ 1 แห่ง (หน่วยบริการประชาชนตำบลน้ำพี้)  
 สถานีดับเพลิง - แห่ง

**2.1.7 ข้อมูลอื่นๆ**

**ทรัพยากรธรรมชาติ**

**- แร่เหล็กน้ำพี้**

ตำบลน้ำพี้มีบ่อเหล็กน้ำพี้ที่สำคัญ 2 บ่อ คือ บ่อพระแสง และบ่อพระขรรค์ เป็นเหล็กเนื้อดี มีคุณภาพสูง มีชื่อเสียงเลื่องลือมาแต่โบราณ นายช่างเหล็กสมัยโบราณได้นำแร่เหล็กน้ำพี้มาถลุง และสร้างเป็นพระแสง และพระขรรค์ถวายพระมหากษัตริย์ จึงเรียกว่า บ่อพระแสง และ บ่อพระขรรค์ จากเอกสารทางประวัติศาสตร์ จดหมายเหตุ และวรรณคดีไทยกล่าวถึง ดาบปลั่งอาภรรพ์ของสมเด็จพระนารายณ์มหาราช พระแสงของ้าวของสมเด็จพระนเรศวรมหาราช ดาบฟ้าฟื้นของขุนแผน ดาบนั้นทากวูธของพระยาพิชัยดาบหัก พระแสงศาสตราวุธของพระบาทสมเด็จพระปกเกล้าเจ้าอยู่หัว ล้วนทำจากเหล็กน้ำพี้ เนื่องจากแร่เหล็กน้ำพี้ มีปริมาณน้อยลง ทางราชการจึงประกาศห้ามมิให้ผู้ใดมาขุดค้นหาแร่เหล็กน้ำพี้ เพื่อสงวนไว้ให้อนุชนรุ่นหลังได้ศึกษาและเป็นแหล่งท่องเที่ยวที่สำคัญแห่งหนึ่งของ ตำบลน้ำพี้ อำเภอทองแสนขัน และจังหวัดอุตรดิตถ์

- ป่าไม้

ตำบลน้ำพี้ มีพื้นที่ป่าไม้เป็นบางส่วน เช่น เขาทับช้าง ซึ่งครอบคลุมพื้นที่ ของ หมู่ที่ 2 บ้านน้ำพี้ และหมู่ที่ 7 บ้านป่าไม้เนินสะอาด ตำบลน้ำพี้ อำเภอทองแสนขัน และป่าเขาใหญ่ซึ่งครอบคลุมพื้นที่ ของ หมู่ที่ 5 บ้านห้วยปลาตุก หมู่ที่ 1 บ้านน้ำพี้ และหมู่ที่ 9 บ้านน้ำพี้ ตำบลน้ำพี้ อำเภอทองแสนขัน

และมีป่าไม้บางส่วนอยู่ในที่สาธารณะประโยชน์ของตำบลน้ำ

-แหล่งน้ำ

หมู่ที่	ชื่อชุมชน	จำนวนแหล่งน้ำ							
		สระ	ฝาย	ลำห้วย	ลำคลอง	หนอง	บึง	บ่อน้ำตื้น	บ่อบาดาล
1	น้ำพี้	2	2	2	-	-	-	4	-
2	น้ำพี้	2	4	5	-	1	-	12	1
3	น้ำพี้	15	3	3	-	-	-	9	2
4	น้ำพี้	4	14	4	-	1	-	23	2
5	ห้วยปลาตุก	1	4	4	3	-	-	5	4
6	หนองหิน	5	-	2	-	-	-	7	-
7	ป่าไม้เนินสะอาด	1	19	2	-	-	-	8	-
8	ปากห้วยสัก	1	3	2	-	-	-	2	-
9	น้ำพี้	15	3	2	2	2	-	12	1
รวม		46	52	26	5	4	-	82	10

- มวลชนจัดตั้ง

อาสาสมัครสาธารณสุข (อสม.) จำนวน 121คน

กลุ่มเกษตรกรทำนา

จำนวน 899 คน

กลุ่มแม่บ้านเกษตรกร จำนวน 120 คน

กลุ่มเยาวชน จำนวน 40 คน

กลุ่มสหกรณ์การเกษตร จำนวน 132 คน

กลุ่มลูกค้า ธ.ก.ส.

จำนวน 985 คน

อาสาสมัครป้องกันภัยฝ่ายพลเรือน(อปพร.)

จำนวน 80 คน

2.1.8 ข้อมูลเกี่ยวกับศักยภาพของท้องถิ่น ได้แก่ โครงสร้างและกระบวนการบริหาร

งานบุคคล งบประมาณและเครื่องมืออุปกรณ์ต่าง ๆ

องค์การบริหารส่วนตำบลน้ำพี้ จัดตั้งตามพระราชบัญญัติสภาตำบลและองค์การบริหารส่วนตำบล พ.ศ. 2537เมื่อวันที่ 23 เดือนกุมภาพันธ์ พ.ศ. 2540 แก้ไขเพิ่มเติม(ฉบับที่ 6) พ.ศ. 2552 ประกอบด้วยโครงสร้าง 2 ส่วน คือ

☐ สภาองค์การบริหารส่วนตำบลน้ำพี้

☐ นายกองค์การบริหารส่วนตำบล

สภาองค์การบริหารส่วนตำบล

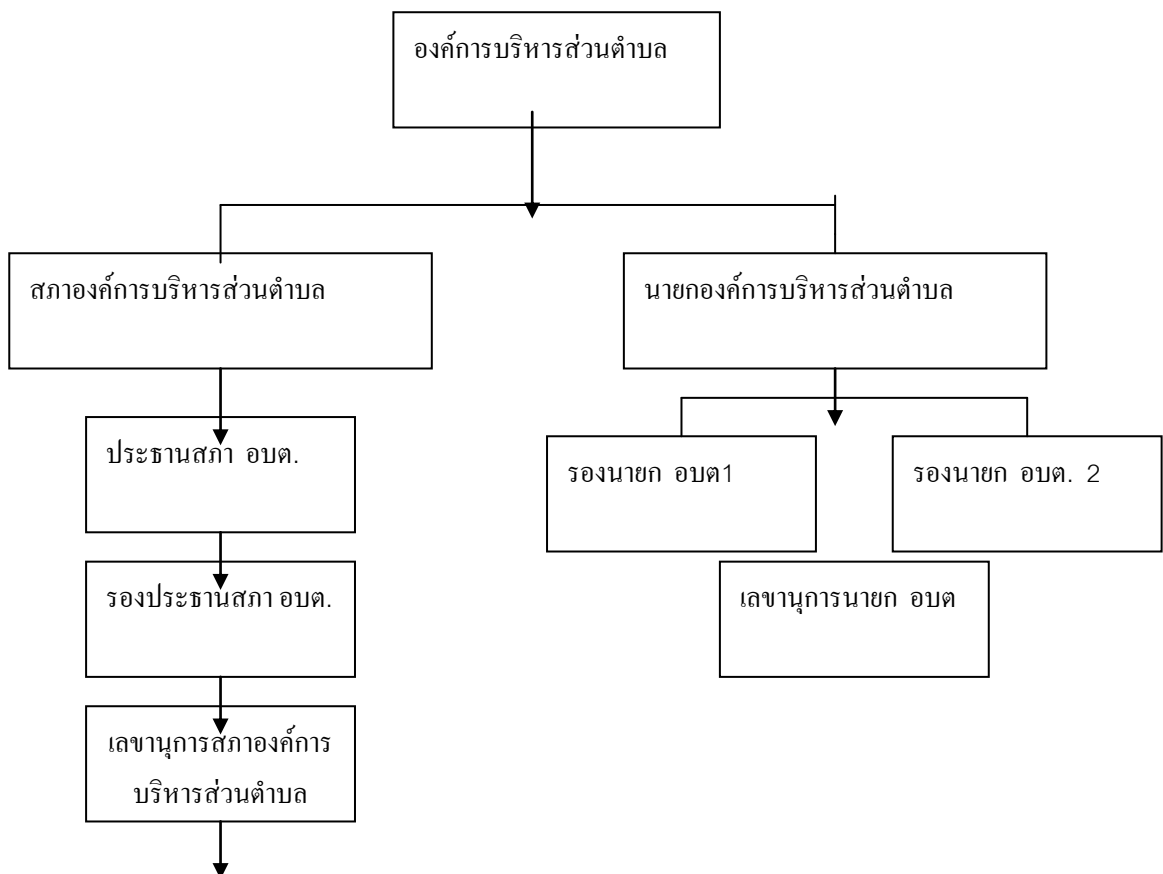
สภาองค์การบริหารส่วนตำบล ประกอบด้วยสมาชิกจำนวน 18 คน ซึ่งเลือกตั้งขึ้นโดยราษฎร ผู้มีสิทธิเลือกตั้งในแต่ละหมู่บ้านในเขตองค์การบริหารส่วนตำบล อายุของสภาองค์การบริหารส่วนตำบลนี้ตั้งแต่คราวละ 4 ปีนับแต่วันเลือกตั้ง

สภาองค์การบริหารส่วนตำบล ทำหน้าที่เป็นฝ่ายนิติบัญญัติ พิจารณาให้ความเห็นชอบกิจการสำคัญขององค์การบริหารส่วนตำบล

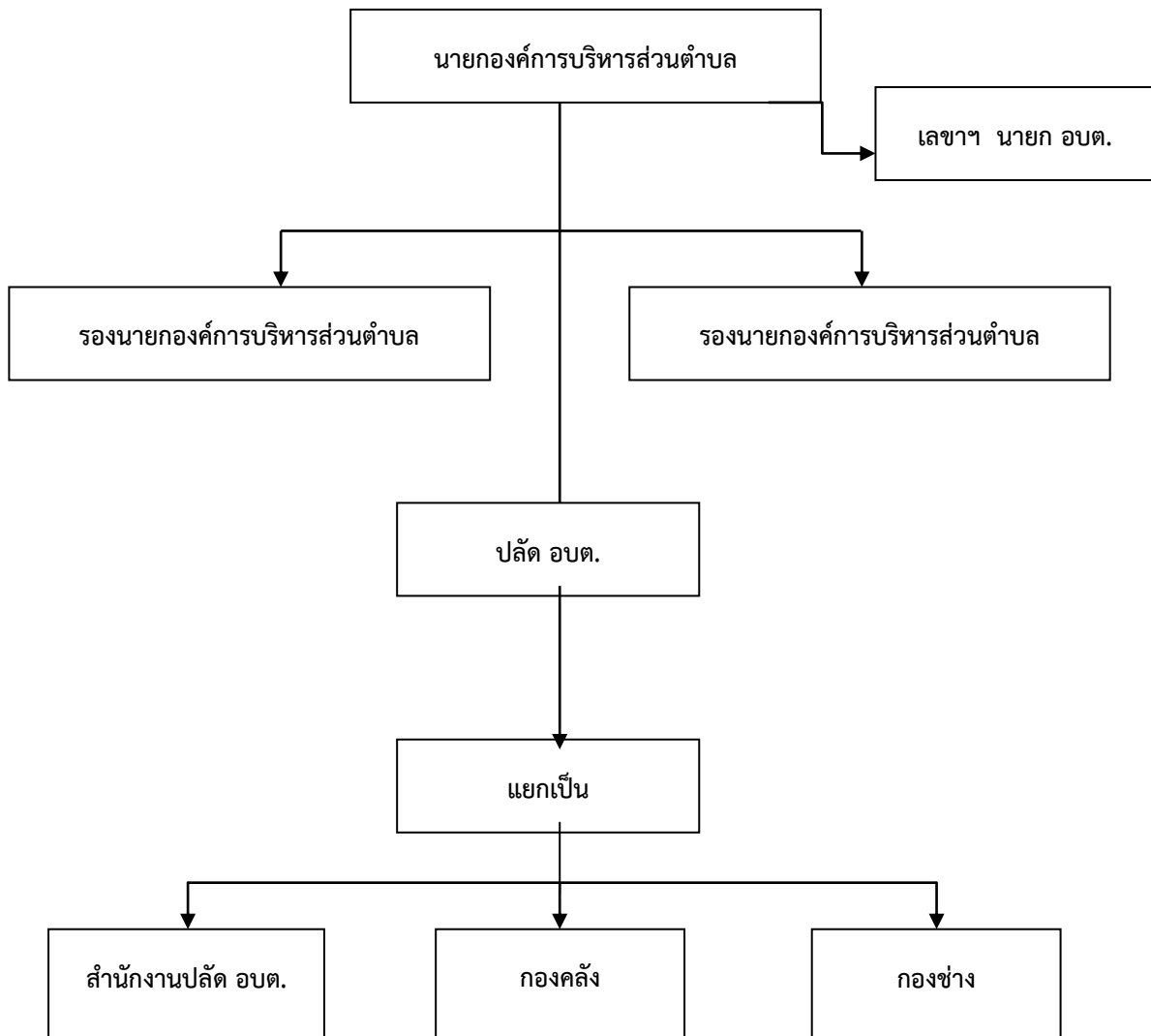
อำนาจหน้าที่ของสภาองค์การบริหารส่วนตำบล ตามมาตรา 46 มีดังต่อไปนี้

1. ให้ความเห็นชอบแผนพัฒนาองค์การบริหารส่วนตำบล เพื่อเป็นแนวทางในการบริหารกิจการขององค์การบริหารส่วนตำบล
2. พิจารณาและให้ความเห็นชอบร่างข้อบัญญัติองค์การบริหารส่วนตำบล ร่างข้อบัญญัติงบประมาณรายจ่ายประจำปี และร่างข้อบัญญัติงบประมาณรายจ่ายเพิ่มเติม
3. ควบคุมการปฏิบัติงานของนายกองค์การบริหารส่วนตำบล ให้เป็นไปตามกฎหมาย นโยบาย แผนพัฒนาองค์การบริหารส่วนตำบล ข้อบัญญัติ ระเบียบและข้อบังคับของทางราชการ

### แผนผังองค์การบริหารส่วนตำบลน้ำพี



สมาชิกสภา อบต.  
หมู่ที่ 1-9



### คณะผู้บริหารองค์การบริหารส่วนตำบลน้ำพี้ ประกอบด้วย

- 1.นายดำเนิน อินทะเรืองรุ่ง นายก อบต.น้ำพี้
- 2.นางสาวภาณีชา นาคเลี้ยง รองนายก อบต.น้ำพี้
- 3.นายอภิสิทธิ์ วงศ์ทอง รองนายก อบต.น้ำพี้
- 4.นายสงกรานต์ ศรีเนตร เลขานุการนายก อบต.น้ำพี้

### หัวหน้าการบริหารราชการองค์การบริหารส่วนตำบลน้ำพี้

ว่าที่ ร.ต.จิตตการ อุปหล้า ปลัดองค์การบริหารส่วนตำบลน้ำพี้

### สำนักปลัดองค์การบริหารส่วนตำบลน้ำพี้ ประกอบด้วย

- 1.นางสาวสุภักดิ์ พันแพง หัวหน้าสำนักปลัด
- 2.นายภิญโญ แก้วอาณา เจ้าหน้าที่บริหารงานทั่วไป
- 3 .นายวรมะษ ติปาสะ นักวิชาการศึกษา
- 4.นางรัฐนะธี ใจใหญ่ บุคลากร
- 5 .นายบุรินทร์ พลทองเต็ม นักพัฒนาชุมชน
- 5 .นางสาวอรสา วัฒนา เจ้าหน้าที่วิเคราะห์ฯ
- 7 .นางสาววิภารัตน์ ชังฉิ่ง เจ้าพนักงานธุรการ

### กองคลัง องค์การบริหารส่วนตำบลน้ำพี้ ประกอบด้วย

- 1.นางอรัญญา พรหมฤทธิ์ ผู้อำนวยการกองคลัง
- 2.นางวันวิสา เจืองจันทร์ทอง นักวิชาการเงินและบัญชี
- 3.นางเกศริน คุ่มไกรสร เจ้าพนักงานจัดเก็บรายได้
- 4.นางสาวชลดา ละสอน เจ้าพนักงานธุรการ
- 5.นางกัญญาณัฐ คำพรม เจ้าหน้าที่พัสดุ

### ส่วนโยธา องค์การบริหารส่วนตำบลน้ำพี้ ประกอบด้วย

- 1.นายวินัย กุลทิพย์ นักบริการงานช่าง
- 2.นายชัจจ์ชัย แผ่นคำ นายช่างโยธา

### บุคลากรทางการศึกษา องค์การบริหารส่วนตำบลน้ำพี้ ประกอบด้วย



- 1.นางลำพรวน บุญมีรักษ์ ครูผู้ช่วย
- 2.นางชลอ อินทะเรืองรุ่ง ครูผู้ช่วย
- 3.นางอรุณ เชื้อนพคุณ ครูผู้ช่วย

\*\*\*\*\*